

解禁:14:00以降

## 川崎港東扇島東公園(基幹的広域防災拠点)開園式典等 を実施します。

### 記者発表資料

首都圏において、大規模かつ広域的な災害が発生した際に、救援物資等の物流のコントロールセンターや海上輸送等の中継基地、広域支援部隊のベースキャンプ等の災害対策活動の核となる日本で初めての基幹的広域防災拠点の整備を進めて参りました。この基幹的広域防災拠点は、平常時は、人工海浜や多目的運動場等の市民が憩う公園として利用されることとなります。

このたび、施設整備が概成いたしましたので、開園式典を下記の通り開催致します。

なお、参考資料の通り、同公園内において川崎市ほかの主催する一般市民の方にも参加いただけるオープニングイベントもございますので併せてお知らせいたします。

#### 記

#### 【開園式典】

日時:平成20年4月26日(土)11:20~12:20

主催:国土交通省、内閣府、川崎市

場所:川崎港東扇島東公園(東扇島基幹的広域防災拠点)内多目的広場第二

住所:川崎市川崎区東扇島58番地

主な内容:主催者挨拶、来賓挨拶、テープカット 等

取材:式典開催中 カメラ撮り可

平成20年4月22日  
国土交通省 関東地方整備局

#### 問い合わせ先

#### 【式典に関すること】

国土交通省 関東地方整備局 総務部 港湾空港総室 赤坂、林田 電話 045-211-7407

川崎市 港湾局 港湾振興部 庶務課 橋本 電話 044-200-3048

#### 【基幹的広域防災拠点に関すること】

国土交通省 関東地方整備局 港湾空港部 奥田 電話 045-211-7417

内閣府 政策統括官(防災担当)付参事官(地震・火山対策担当)付 廣瀬、藤井

電話 03-3501-5693

#### 同時発表記者クラブ

竹芝記者クラブ・神奈川建設記者会・横浜海事記者クラブ

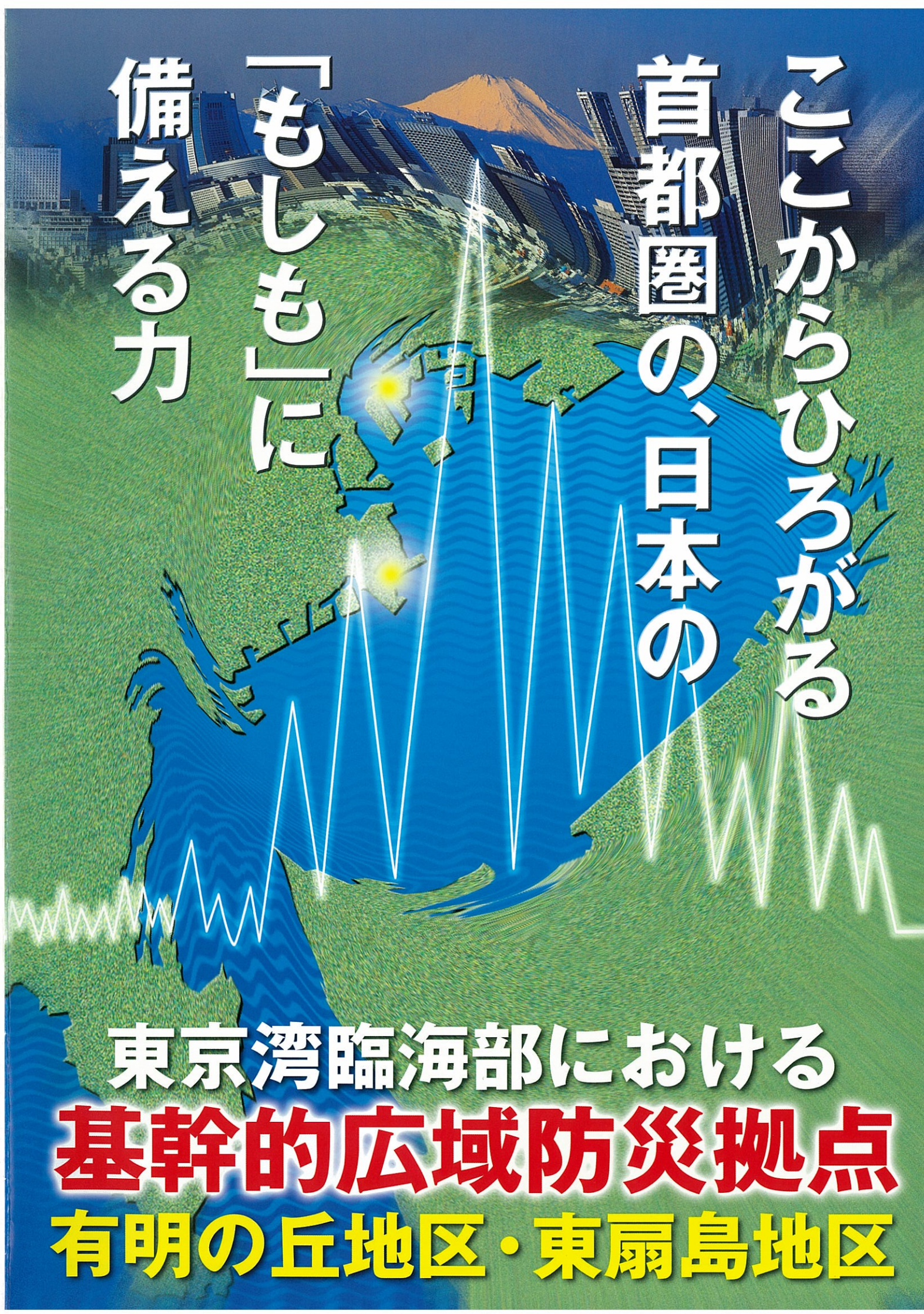


有明の丘地区 (国営東京臨海広域防災公園) に関するお問合せ

国土交通省 関東地方整備局 国営昭和記念公園事務所 有明分室  
 〒135-0063 東京都江東区有明3丁目1番地25 有明フロンティアビルA棟202  
 TEL03 (3529) 2171 FAX03 (3529) 2173  
 ホームページ <http://www.ktr.mlit.go.jp/syowa/>

東扇島地区に関するお問合せ

国土交通省 関東地方整備局 港湾空港部 首都圏臨海防災センター  
 〒210-0869 神奈川県川崎市川崎区東扇島58-15  
 TEL044 (281) 2330 FAX044 (281) 2331  
 ホームページ <http://www.pa.ktr.mlit.go.jp/>



東京湾臨海部における  
**基幹的広域防災拠点**  
 有明の丘地区・東扇島地区

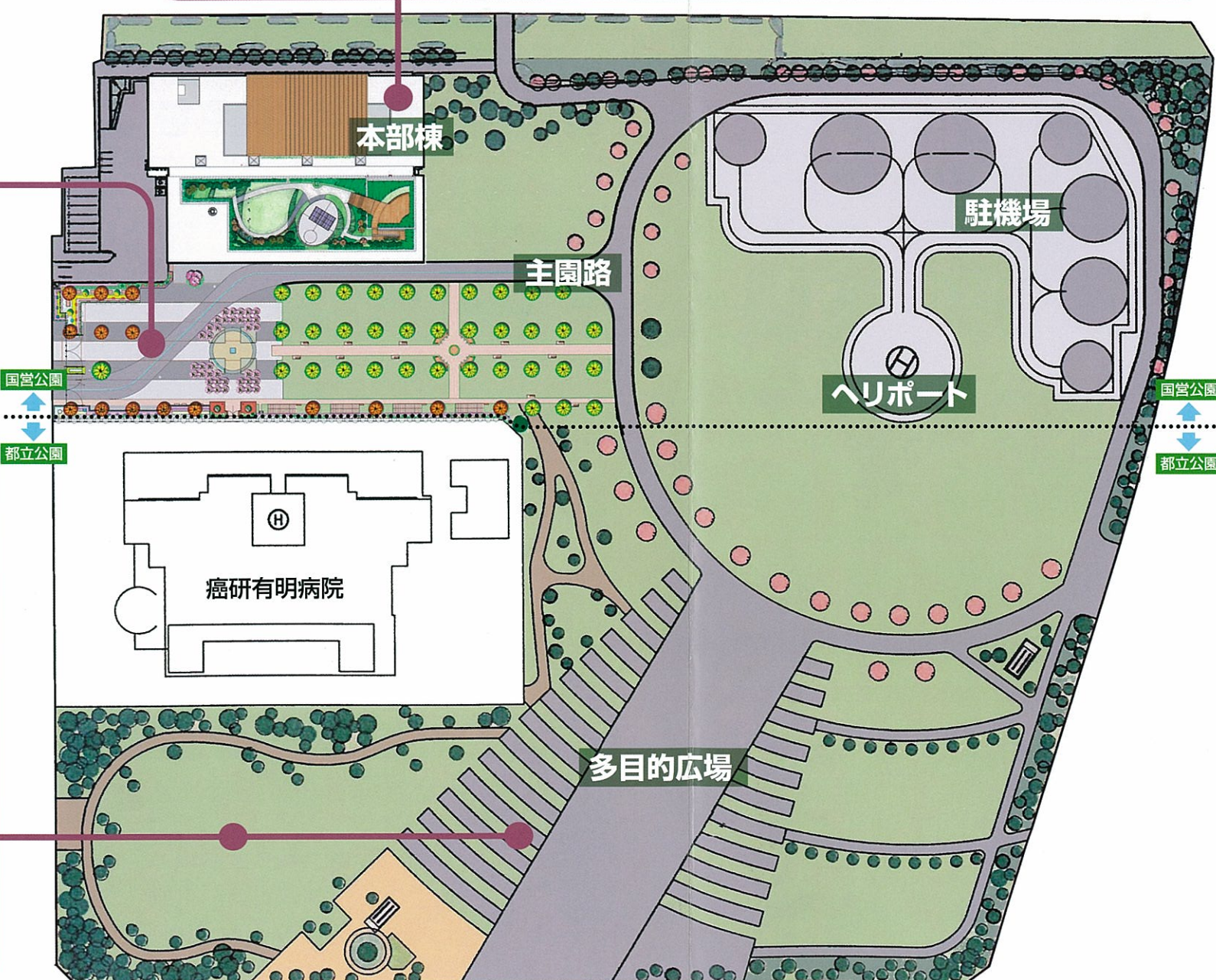
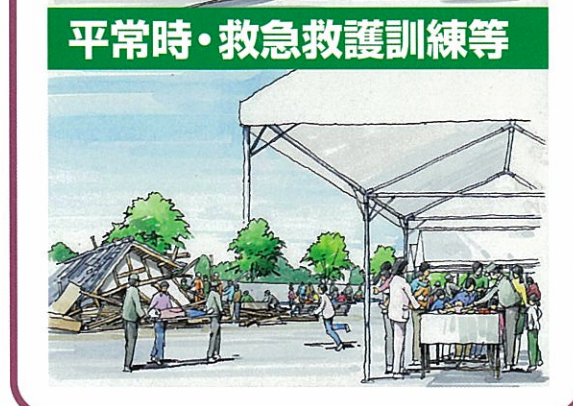
# 有明の丘地区

# 首都圏広域防災のヘッドクォーター

平成20年夏頃 基幹的広域防災拠点施設の一部供用開始予定  
平成21年度 国営東京臨海広域防災公園の開園予定



## 有明の丘基幹的広域防災拠点施設（本部棟）



### 平常時の機能

- 平常時から活用される防災拠点機能
  - ・ 関係機関による防災情報の交換や各種訓練など発災時に備えた活動
  - ・ 来園者を対象とする体験・学習・訓練の実施
- 臨海副都心におけるアメニティ機能
  - ・ 東京臨海部の緑の拠点機能
  - ・ 臨海副都心の都市集積・集客性を生かした情報発信・レクリエーションの提供

### 発災時の機能

- 首都圏広域防災のヘッドクォーター
    - ・ 合同現地対策本部の設置
    - ・ 被災時の情報収集・集約
    - ・ 関係機関との連絡調整
    - ・ 応急復旧活動の指揮
  - 広域支援部隊等コア部隊のベースキャンプ
    - ・ 自衛隊、消防、警察などの広域支援部隊等コア部隊のベースキャンプ機能等
  - 災害医療の支援基地
    - ・ 救助活動・医療活動の情報共有化
    - ・ トリアージ※実施のための資機材・設備の提供等
- ※治療の優先順位による患者の振り分け



# 東扇島地区

平常時

環境に配慮した、海と緑と人がふれあう緑地

発災時

緊急物資輸送拠点として、物資を搬入保管できる広いスペースを確保

全体的規模は約15.8ha。  
 救援物資などの海上輸送、河川舟運、陸上輸送への中継基地。  
 広域支援部隊の一時集結地、ベースキャンプとして機能します。



**発災時**  
**東扇島基幹的広域防災拠点施設**  
 救援物資の量や行き先をコントロールする内閣府の施設

**発災時・ヘリポート**

ヘリコプターによる活動要員や物資輸送を行う施設

**平常時・人工海浜**

**発災時・舟運基地**

緊急物資を運ぶ小型船の為の積出し施設

**平常時・芝生広場**

**発災時・広域支援部隊等ベースキャンプ**

広域支援部隊がテントの設置を行い、救援活動を行うためのスペース

**平常時・多目的広場**

**発災時・物資輸送中継基地**  
 救援物資を効率的に輸送できるように整理するためのスペース(物資の集積、荷捌き、分配)

**国土交通省関東地方整備局港湾空港部 首都圏臨海防災センター**

発災時には広域防災拠点として迅速に機能させるため拠点内の点検、応急復旧を行うとともに緊急物資輸送活動の支援を行う

# 大災害に備えて

わが国の政治・経済の中心であり人口や諸機能が高度に集積する首都圏。ひとたび大規模地震が発生すると、都県境を越えて甚大な被害が生ずることが、阪神・淡路大震災の被災状況からも推定されています。

記憶に新しい「阪神・淡路大震災」は戦後日本が初めて経験した都市直下型の大震災。死者6,400名以上、負傷者約43,700名、延焼家屋7,800棟以上、倒壊家屋249,000棟以上の大きな被害をもたらしました。

写真提供:神戸新聞社

大震災の教訓を生かし、首都圏の大災害に備え、**基幹的広域防災拠点**を東京湾の臨海部に整備します。

基幹的  
広域防災  
拠点とは

■都道府県単独では対応不可能な、広域あるいは甚大な被害に対し、国及び地方公共団体が協力して応急復旧活動を行う場として、都市再生プロジェクト第1次決定(平成13年6月)を受けて東京湾臨海部における基幹的広域防災拠点の整備を有明の丘地区及び東扇島地区において進めています。

■またこれらの地区は、平常時には人々が憩う魅力的な都市空間として有効に利活用される拠点として整備します。

## 有明の丘地区

### 臨海副都心の立地を生かした 首都圏広域防災のヘッドクォーター

有明の丘地区が位置する臨海副都心は、わが国の政治・経済の中枢であり諸機能が高度に集積する東京都心の至近に位置し、一般及び高速交通網が充実しているとともに、大規模なスポーツ施設やコンベンションセンター等が設けられる等、既に都市基盤が相当程度整備されています。

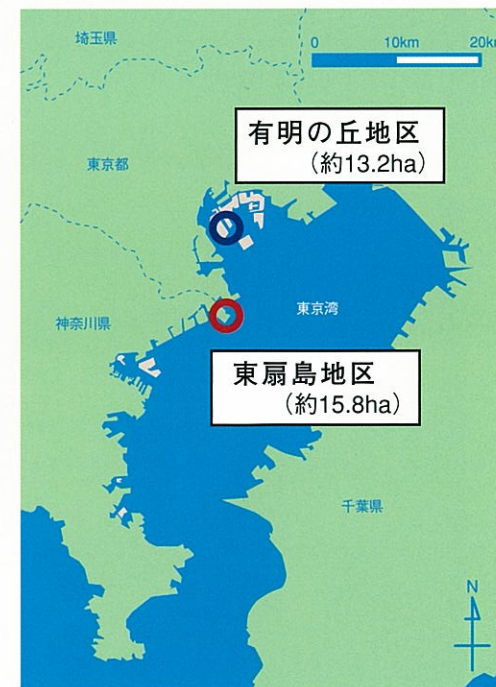
加えて、都内でも有数の集客拠点でもあることから、平常時に多様な活動・情報発信拠点としての可能性も高いと考えられています。

## 東扇島地区

### 川崎臨海部の港湾機能を生かした 緊急物資輸送拠点

東扇島地区が位置する川崎市臨海部は、水上交通の発達と貨物ヤードや耐震バース等の施設により、港湾機能が充実しており、発災時には、救援物資などの輸送の中継基地としての活用が期待されています。

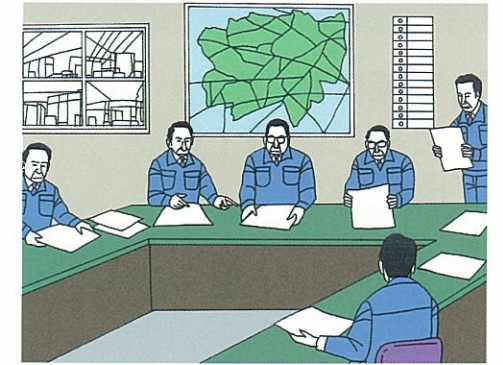
また、東京湾を臨む大規模なオープンスペースとして、平常時には人々の憩いやレクリエーションの場として活用します。



東京湾臨海部における  
基幹的広域防災拠点整備箇所

## 東京23区内で震度6強

著しく異常かつ激甚な被害が発生していると認められた場合閣議を開催



## 緊急災害対策本部の設置

設置場所(使用不能の場合の設置順位)

- ① 中央合同庁舎5号館内
- ② 防衛省内
- ③ 立川広域防災基地内

本部長:内閣総理大臣

首都直下地震による被害の状況及び災害応急対策の実施状況を把握し、防災関係機関に対し、災害応急対策の実施に関し総合調整を行う。



## 緊急災害現地対策本部を有明の丘地区に設置

設置場所:有明の丘基幹的広域防災拠点施設

本部長:内閣府副大臣

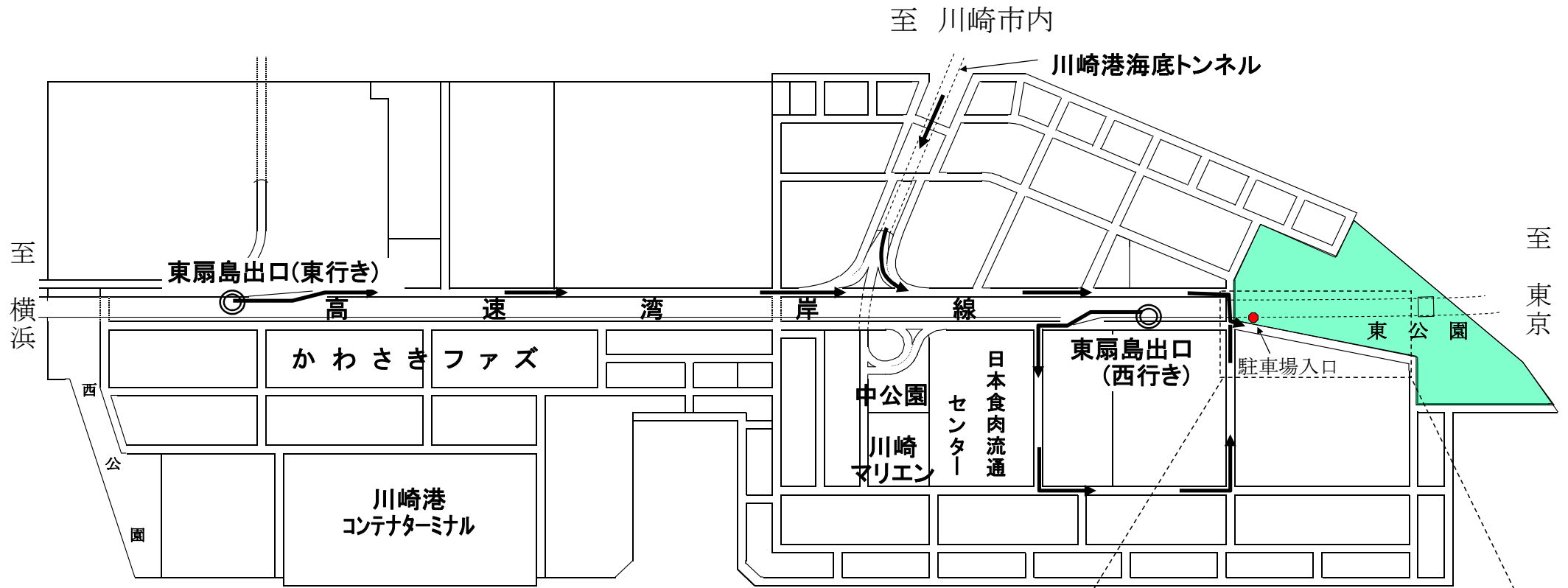
- 現地における被災情報のとりまとめや、災害応急対策の調整(被災地内における広域的な資源配分等の調整等)
- 現地対策本部の管轄区域は、原則として、埼玉県、千葉県、東京都、神奈川県区域



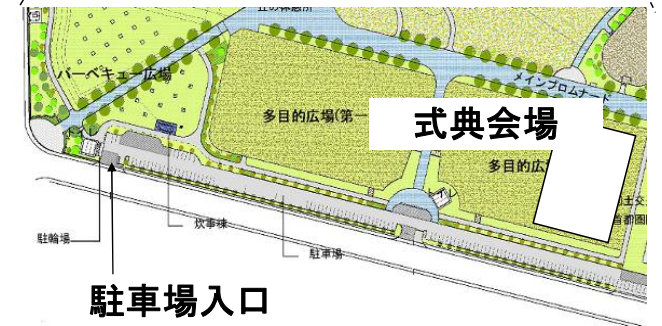
## 川崎港東扇島地区基幹的広域防災拠点において緊急物資輸送活動開始



# 式典案内図



○当日は、JR川崎駅東口から無料シャトルバスを運行いたします。  
(午前10:00～イベント終了まで約15分間隔で運行)

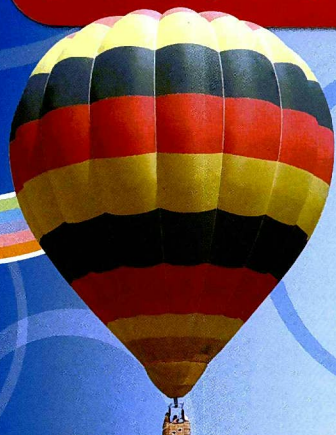


(イベントの駐車場は別途設けてあります。)

海と空と緑の公園 川崎港に出現!

# 東扇島東公園 オープン

オープニングイベント開催日時 2008.4.26(土)11:00~17:00 小雨決行

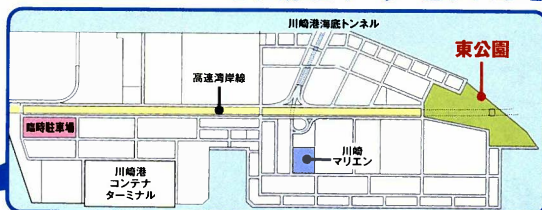


空から眺める  
『東扇島東公園  
パノラマ体験』



ロードトレイン

## 会場とアクセスのご案内



〈アクセス〉川崎駅東口24番乗り場から、市バス川05系統「東扇島循環」で「東扇島東公園前」下車。  
 ・4月26日は、川崎駅東口22番乗り場から、無料シャトルバスを運行します。  
 〈駐車場〉4月26日は、東扇島東公園内の駐車場はご利用いただけません。  
 ・臨時駐車場をご用意しておりますが、イベント会場からは離れております。臨時駐車場からイベント会場間はシャトルバスをご利用ください。愛犬と一緒にご乗車いただけます。

■主催：川崎市、川崎商工会議所、(社)川崎港振興協会 ■共催：川崎港運協会、(財)川崎港湾福利厚生協会、東扇島協議会  
 ■主体：第34回川崎みなと祭り実行委員会 ■お問い合わせ先：☎044-287-6011 <http://www.kawasakiport.or.jp>

★当日は公園内駐車場はオープニングイベント開催のため、ご利用いただけませんので、臨時駐車場をご用意しました。  
 (臨時駐車場から会場まではシャトルバスの運行を予定しております。)

★当日は公園内施設のうち、ドックランおよびバーベキューコーナーについても、オープニングイベント開催のためご利用いただけませんのでご了承ください。  
 ※当日の開催の有無については、川崎市ホームページ <http://www.city.kawasaki.jp> サンキューコールかわさき ☎044-200-3939  
 または、かわさき FM79.1MHz (9:10~10:00の間に放送) でご確認ください。

第11回 かわさきのりづくり祭

平成20年4月26日(土)、27日(日)

●時間：9:30~16:00 ●場所：川崎マリエン

海と空と緑の公園 川崎港に出現!

# 東扇島東公園オープン

オープニングイベント開催日時 **2008.4.26** ①11:00~17:00 小雨決行

東扇島東公園は、普段は海辺の公園として市民に開放され、首都圏で大きな災害があった際には復旧活動を行うための拠点にもなります

人工海浜ゾーン



**参加無料** 人工海浜宝探し 砂浜から素敵な景品を見つけよう!

多目的広場

**観覧無料** 市民団体の出演



「和楽会 昇」「ドラ・コン・ダ KAWASAKI KID'S」他の出演を予定

**観覧無料** 川崎市消防音楽隊・カラーガード隊の出演



川崎市のイベントではおなじみの迫力ある演奏、演技を披露!

**参加無料** スポーツゲームコーナー

- ・ストライクピッチ・サッカーライン
- ・体力測定器具 など



**参加無料** ちびっこランド

ドラえもんひろば

- ・ドラえもんスライダー
- ・ドキドキフワフワコース
- ・ビッグなコリントゲーム
- ・ドラえもん記念撮影 など



**ワールドフードコート**

世界の人気メニューをお楽しみください



**川崎の名産コーナー** 「BUYかわさき」による出店などを予定

憩いの丘・中央ゾーン

**参加無料** 空から眺める『東扇島東公園パノラマ体験』

[天候により中止となる場合があります]



**見学無料** 防災PRコーナー

- ・川崎市消防局コーナー
- ・はしご車の展示
- ・防災用品PRブース など

ドッグランゾーン

**参加無料** 災害救助犬デモンストレーション

- ・災害救助犬訓練についての実演
- ・災害救助犬とのふれあいコーナー など



写真提供: 特定非営利活動法人日本救助犬協会

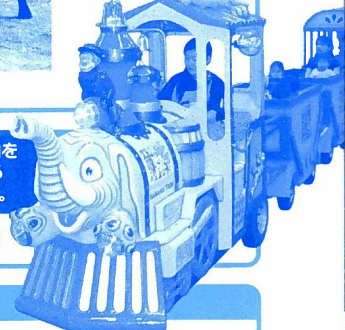


コンコース

**参加無料** ロードトレイン

メインストリートをタイヤの列車で楽しく走る!

イベント会場内をながめながらのんびり移動。



公園内各所

**参加無料** 5つのゾーン・スタンプラリー

東扇島東公園の5つのゾーンのスタンプを押した方には、ステキな景品を進呈

バーベキュー場ゾーン

**参加無料** バーベキューのデモンストレーション

バーベキュー場でのアウトドアの秘訣を伝授します!

《お願い》

当日はオープニングイベント開催のため、ドッグランゾーンおよびバーベキュー場ゾーンはご使用になれませんので、ご了承ください。